

**WEB HOSTING IPLAN**

**INSTALACIÓN DE APLICACIONES PARA FTP**

## 1. INTRODUCCIÓN

En el presente instructivo, detallaremos cómo instalar los programas utilizados para gestionar tus archivos del **Servidor FTP**, en el servicio de **Web Hosting IPLAN**.

Los programas contemplados son los siguientes:

- **WsFTP LE** (Windows)
- **Filezilla** (Linux)

Ambos son clientes FTP que te permitirán acceder al servidor de **Web Hosting IPLAN** y así poder subir tus archivos para la página web en cuestión. Es posible utilizar aplicaciones diferentes, aunque no están contempladas en este instructivo.

Tené presente que las aplicaciones mencionadas anteriormente no son provistas por IPLAN. Para el caso del **WsFTP LE** podrás descargarlo de su sitio oficial en [www.wsftple.com](http://www.wsftple.com), mientras que para el **Filezilla** de Linux, te mostraremos como descargarlo e instalarlo usando el gestor **Synaptic**.

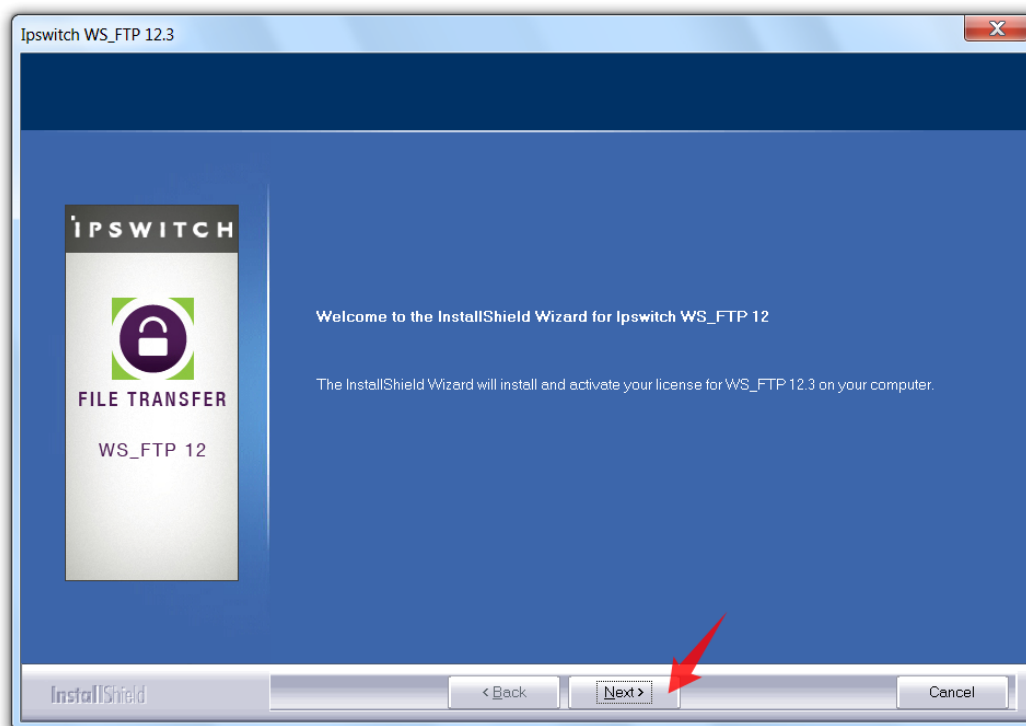
## 2. INSTALACIÓN

### 2.1 WSFTP LE (WINDOWS)

#### 2.1.1 BIENVENIDA

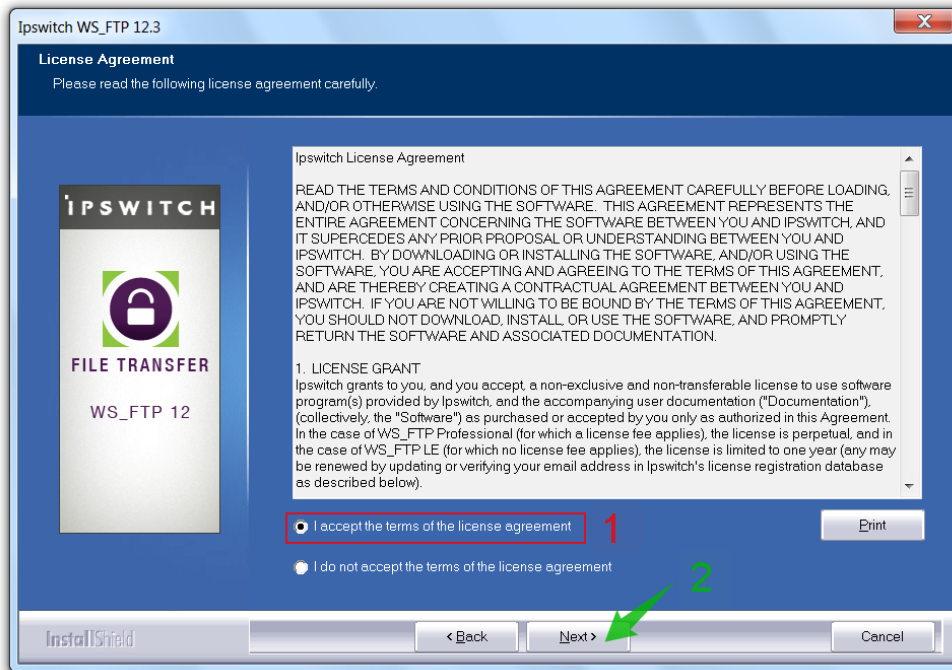
En primera instancia, ingresá a la instalación haciendo doble click en el archivo ejecutable anteriormente descargado en la PC.

Al aparecer la pantalla de bienvenida, hacé un click en el botón **Next** para continuar hacia el siguiente paso de la instalación.



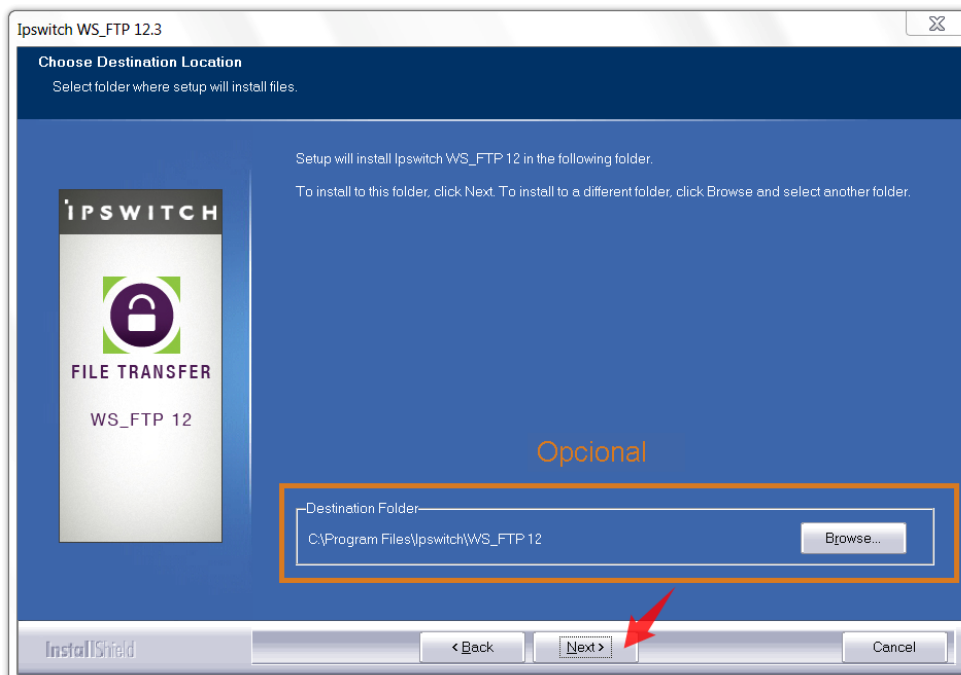
## 2.1.2 TERMINOS Y CONDICIONES DEL SERVICIO

En la pantalla aparecerán los términos y condiciones para el uso del programa. Seleccione la opción **I accept the terms of the agreement** y clickeá en **Next** para continuar aceptando estos términos.



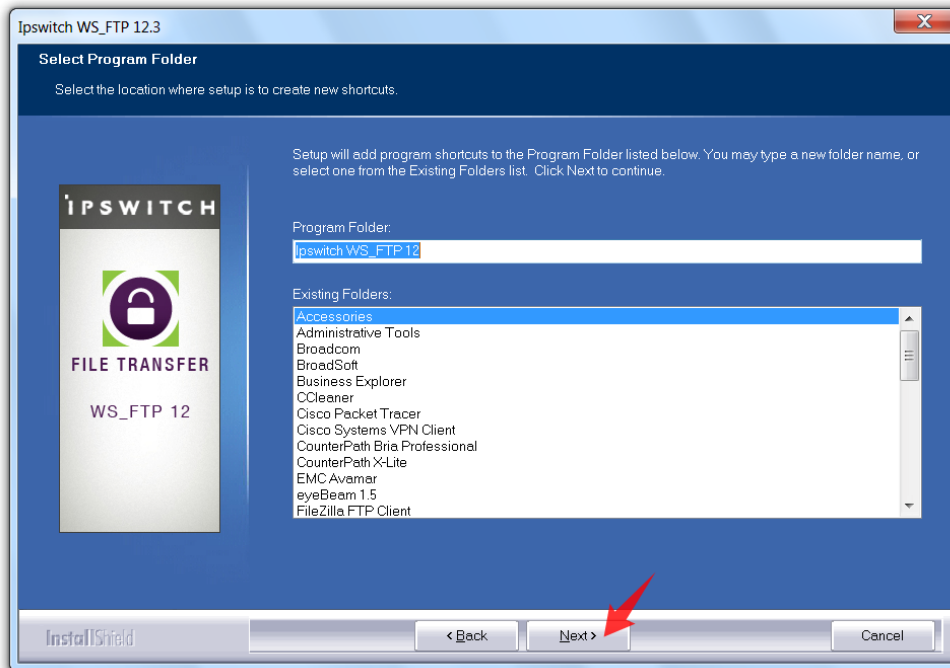
## 2.1.3 DIRECTORIO DE INSTALACIÓN

Es posible cambiar el directorio donde se instalará el programa. En caso de no necesites cambiarlo, hacé un click directamente en **Next** para continuar.



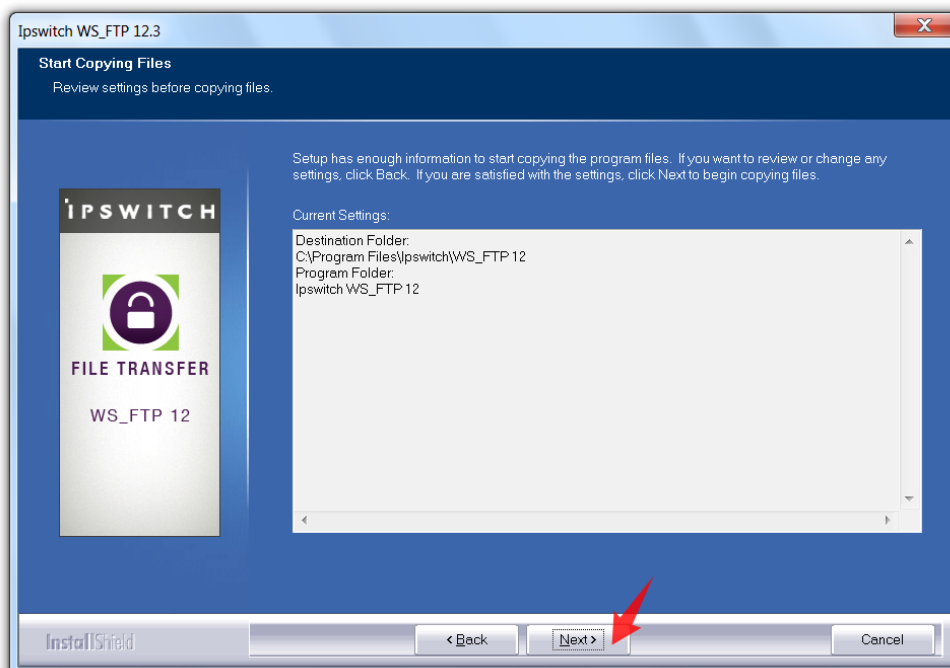
## 2.1.4 ACCESOS DIRECTOS

Es posible cambiar los accesos directos al programa en el Menú Inicio de Windows, aunque generalmente esto no se realiza. Hacé un click en **Next** para continuar.



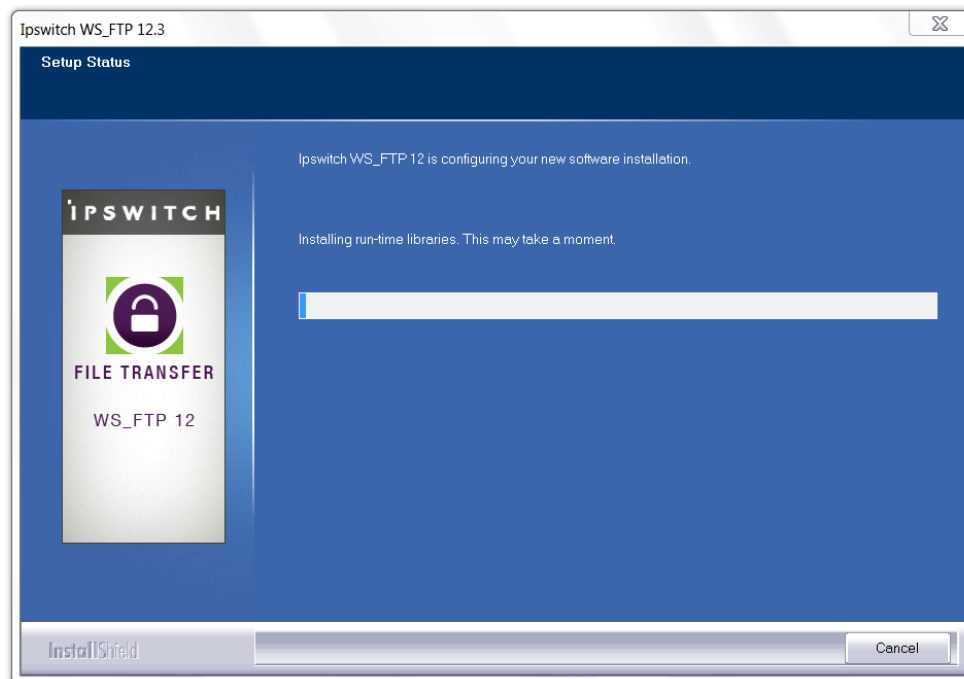
## 2.1.5 CONFIRMACIÓN

Habiendo llegado a esta instancia, el sistema nos pedirá una confirmación para iniciar la instalación. Hacé un click en **Next** para continuar.



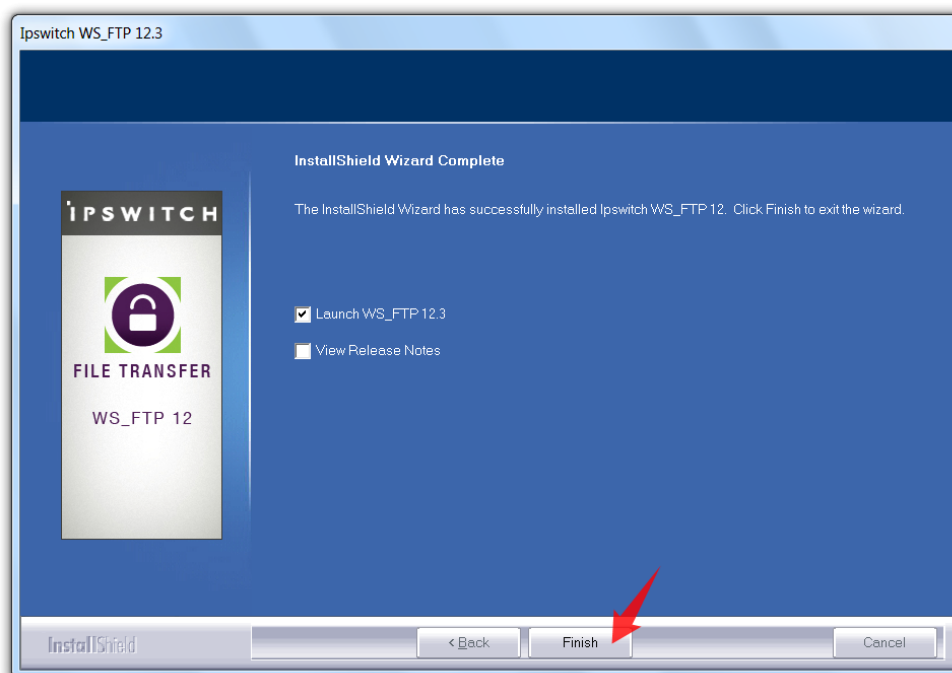
## 2.1.6 INSTALACIÓN

En esta instancia, el programa comenzará a instalarse en el sistema hasta completar el proceso.



## 2.1.7 FIN DE LA INSTALACIÓN

Una vez finalizado el proceso de instalación, puedes tildar la opción **Launch WS\_FTP 12.3** opcionalmente, a fin de ejecutar el programa tras finalizar la instalación. Hacé un click en **Finish** para terminar la instalación.



## 2.2 FILEZILLA (LINUX)

### 2.2.1 INSTALACIÓN DE SYNAPTIC (PRE-REQUISITO)

Una de las formas posibles y más sencillas de instalar una aplicación en **Linux**, es utilizar el gestor de paquetes **Synaptic**.

A fin de instalar **Filezilla** en Linux, primero te mostraremos como instalar **Synaptic** de modo tal que lo puedas instalar luego.

Seguí los pasos a continuación:

- Abrir una VTY (Terminal Virtual) con las teclas **Control + Alt + T** o bien presionar las teclas **Control + Alt + F1** hasta **F6** para utilizar una terminal virtual fuera del modo gráfico.
- Escribir la sentencia **sudo apt-get install synaptic** y presionar **Enter**

**NOTA:** Para que esto funcione correctamente, se deberá tener preinstalado el **apt-get** (viene con la mayoría de las distribuciones), como mínimo tener los repositorios por defecto del sistema operativo y haber ejecutado previamente la sentencia **sudo apt-get update** para actualizar la base de datos.

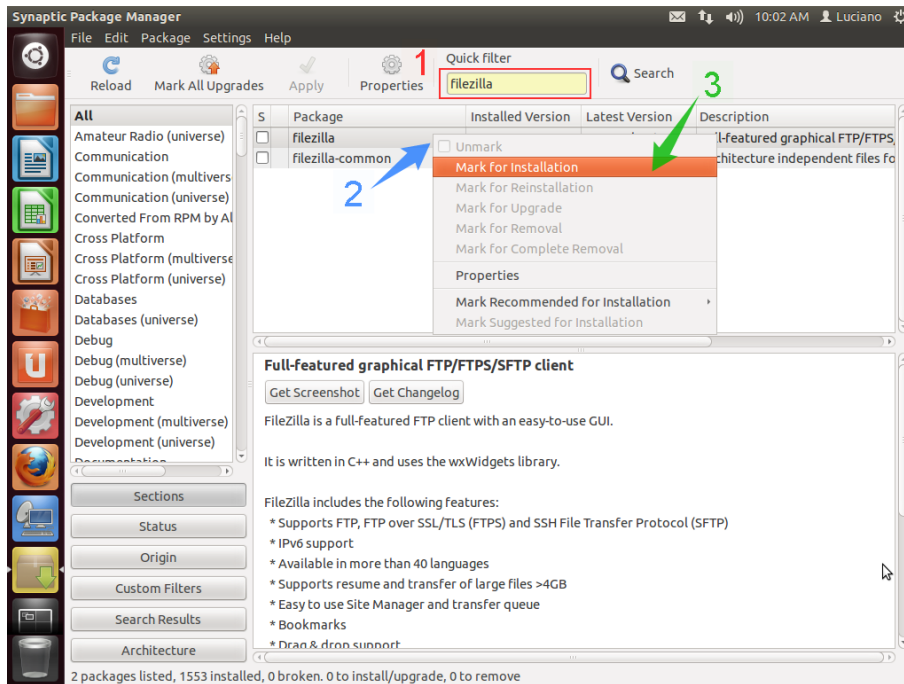
- Puede aparecer una pregunta sobre si queremos descargar librerías adicionales. En tal caso, escribir **"y"** sin comillas y presionar **Enter** para confirmar.
- Finalizado el proceso, acceder a **Synaptic** mediante un acceso directo o bien escribir la sentencia **synaptic** en la misma línea de comandos, en caso de estar en el modo gráfico. En caso de estar en la consola, se deberá volver al modo gráfico presionando **Control + Alt + F7** y luego utilizar alguno de los métodos.

```
Terminal
luciano@Luciano-Ubuntu: ~
luciano@Luciano-Ubuntu:~$ sudo apt-get install synaptic
Reading package lists... Done
Building dependency tree
Reading state information... Done
The following extra packages will be installed:
  libept1.4.12 libvte-common libvte9
Suggested packages:
  dwww menu deborphan
The following NEW packages will be installed:
  libept1.4.12 libvte-common libvte9 synaptic
0 upgraded, 4 newly installed, 0 to remove and 257 not upgraded.
Need to get 0 B/2,928 kB of archives.
After this operation, 9,650 kB of additional disk space will be used.
Do you want to continue [Y/n]? y
Selecting previously unselected package libept1.4.12.
(Reading database ... 150777 files and directories currently installed.)
Unpacking libept1.4.12 (from .../libept1.4.12_1.0.6~exp1ubuntu1_i386.deb) ...
Selecting previously unselected package libvte-common.
Unpacking libvte-common (from .../libvte-common_1%3a0.28.2-3ubuntu2_a ll.deb) ...
Selecting previously unselected package libvte9.
Unpacking libvte9 (from .../libvte9_1%3a0.28.2-3ubuntu2_i386.deb) ...
```

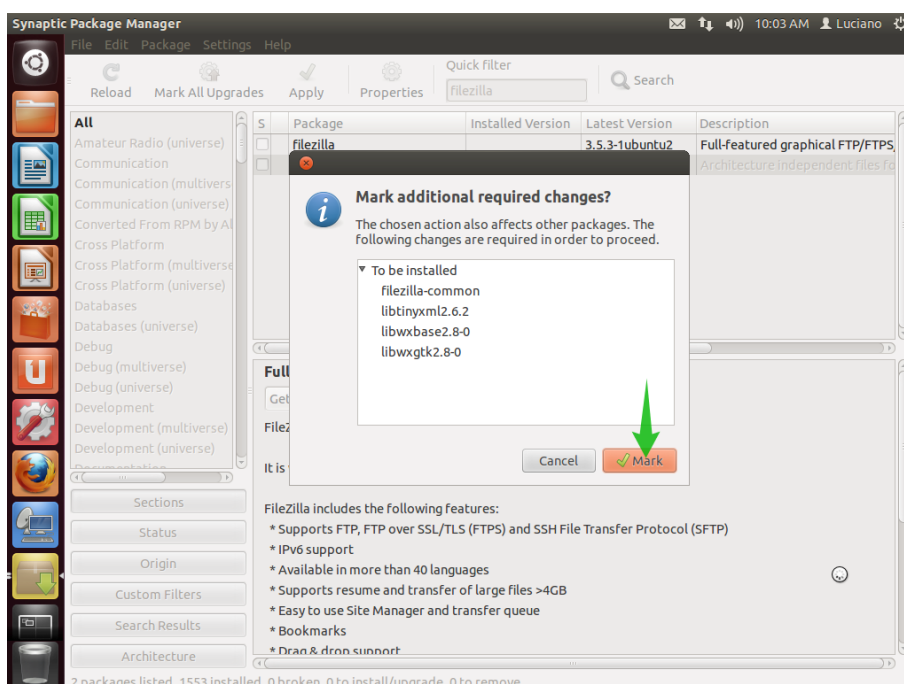
## 2.2.2 INSTALANDO FILEZILLA DESDE SYNAPTIC

Para instalar el **Filezilla**, seguí los pasos a continuación:

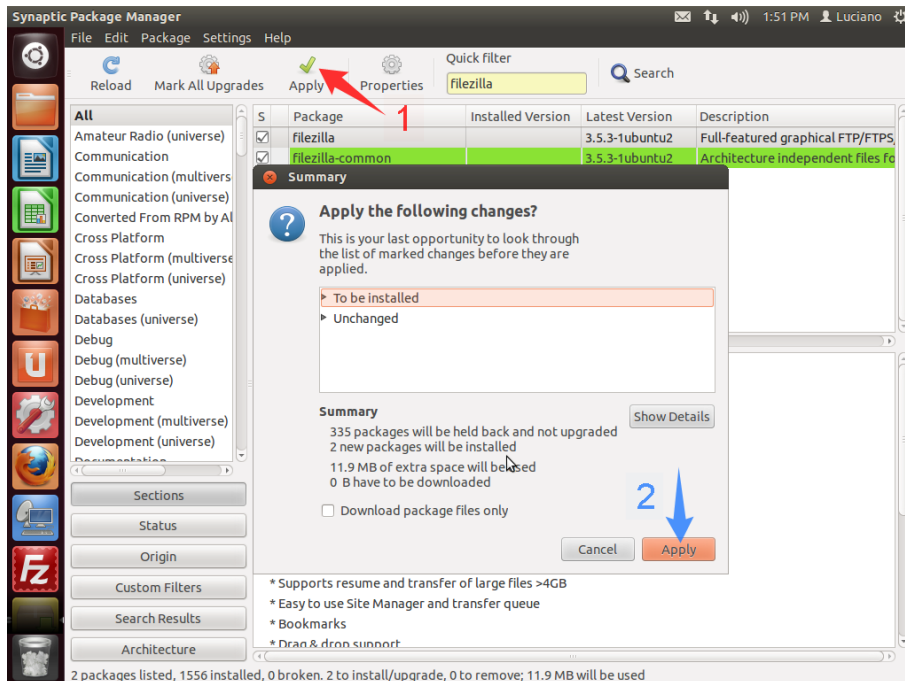
- Ingresá a **Synaptic** utilizando un acceso directo o bien abriendo una VTY (Terminal Virtual) con las teclas **Control + Alt + T** ingresando en la línea de comandos la sentencia **sudo synaptic**
- En el campo de búsqueda ingresá **filezilla**.
- Sobre los resultados, seleccioná el paquete **filezilla**, hacé click derecho sobre el mismo y luego elegí **Mark for Installation**



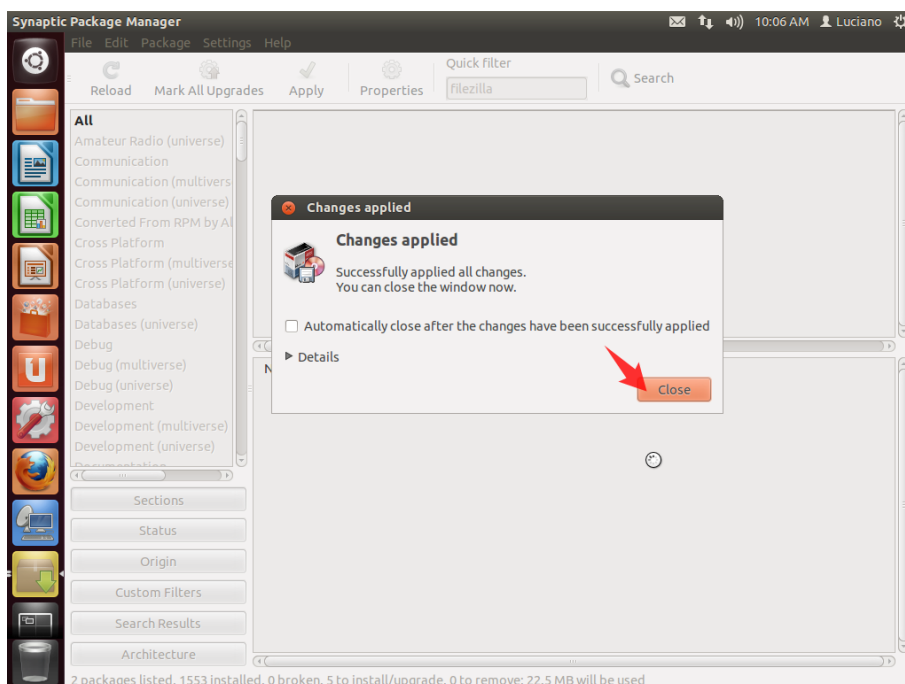
- Esto hará que automáticamente se nos solicite instalar también otros paquetes como **filezilla-common**. Hacé un click en **Mark** para continuar.



- Luego hacé un click sobre el botón **Apply** de **Synaptic**. Al aparecer la ventana clickeá en **Apply**



- Tras finalizar la instalación, aparecerá un cartel similar al siguiente. Hacé click en **Close** para cerrarlo.



- Para ingresar a la aplicación, utilizá un acceso directo en el escritorio. Otra forma es usar una VTY (Terminal Virtual), presionando las teclas **Control + Alt + T** e ingresar la sentencia **filezilla** en la línea de comandos.

Te recomendamos la lectura del instructivo **2.b – Subida de Archivos al FTP** a fin de conocer como utilizar los programas mencionados anteriormente.

Esperamos que el presente instructivo te haya sido de utilidad.  
Centro de Atención Técnica - IPLAN