

SERVIDOR VIRTUAL IPLAN
INSTALACIÓN DE APLICACIONES PARA CONECTARSE AL SV
(SISTEMAS LINUX)

1. INTRODUCCIÓN

En el presente instructivo, detallaremos cómo instalar los programas requeridos en la utilización del servicio de **Servidor Virtual IPLAN** en Linux. Los programas contemplados son los siguientes:

- **Shrew VPN Client**, para servidores dados de alta en las plataformas VMWare y XEN (Establece la VPN)
- **Remmina Remote Desktop Client**, para servidores dados de alta en la plataforma VMWare y XEN (Acceso por Escritorio Remoto, SSH y Consola)
- **PuTTY**, para servidores Linux dados de alta en las plataformas VMWare y XEN (Acceso por SSH)

A continuación, detallaremos cómo descargar estas aplicaciones e instalarlas con el gestor de aplicaciones **Synaptic**. Será necesario instalar previamente **Synaptic** por línea de comandos.

2. INSTALACIÓN

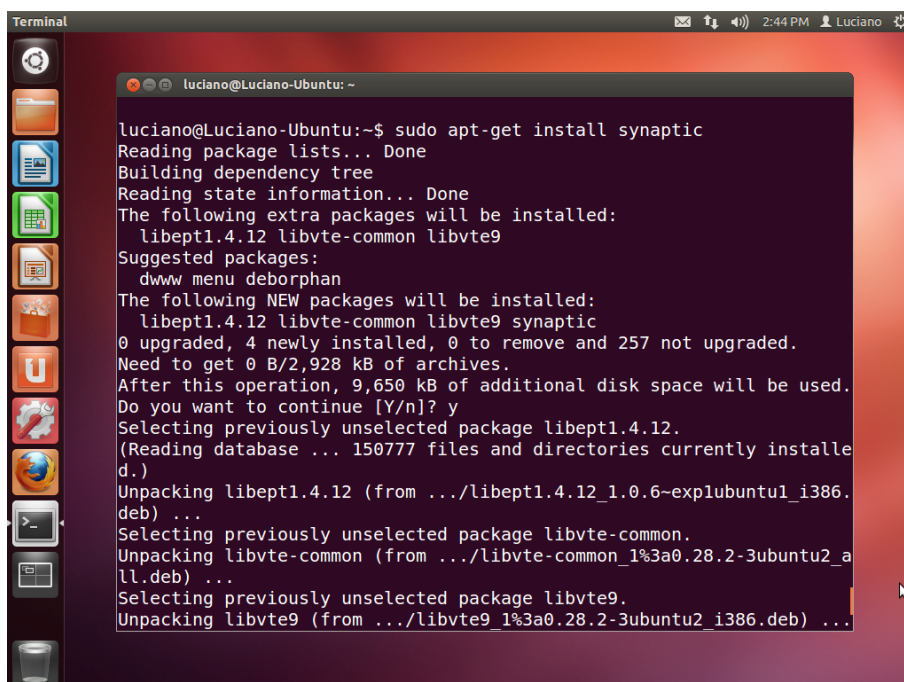
2.1 SYNAPTIC

Para instalar **Synaptic** desde línea de comandos, seguí los pasos a continuación:

- Abrió una VTY (Terminal Virtual) con las teclas **Control + Alt + T** (modo gráfico) o bien presionando las teclas **Control + Alt + F1** hasta **F6** para utilizar una terminal virtual fuera del modo gráfico.
- Escribí la sentencia **sudo apt-get install synaptic** y presioná **Enter**

NOTA: Para que esto funcione correctamente, deberás tener preinstalado el **apt-get** (viene con la mayoría de las distribuciones de la rama Debian), como mínimo tener los repositorios por defecto del sistema operativo y haber ejecutado previamente la sentencia **sudo apt-get update** para actualizar la base de datos.

- Puede aparecer una pregunta consultándote si querés descargar librerías adicionales asociadas al programa. En ese caso, escribí **"y"** sin comillas y presioná **Enter** para confirmar.
- Finalizado el proceso, accedé a **Synaptic** mediante un acceso directo o bien escribiendo la sentencia **synaptic** en la línea de comandos estando en el modo gráfico. En caso de estar en la consola, se deberá volver al modo gráfico presionando **Control + Alt + F7** y luego utilizar alguno de los métodos.

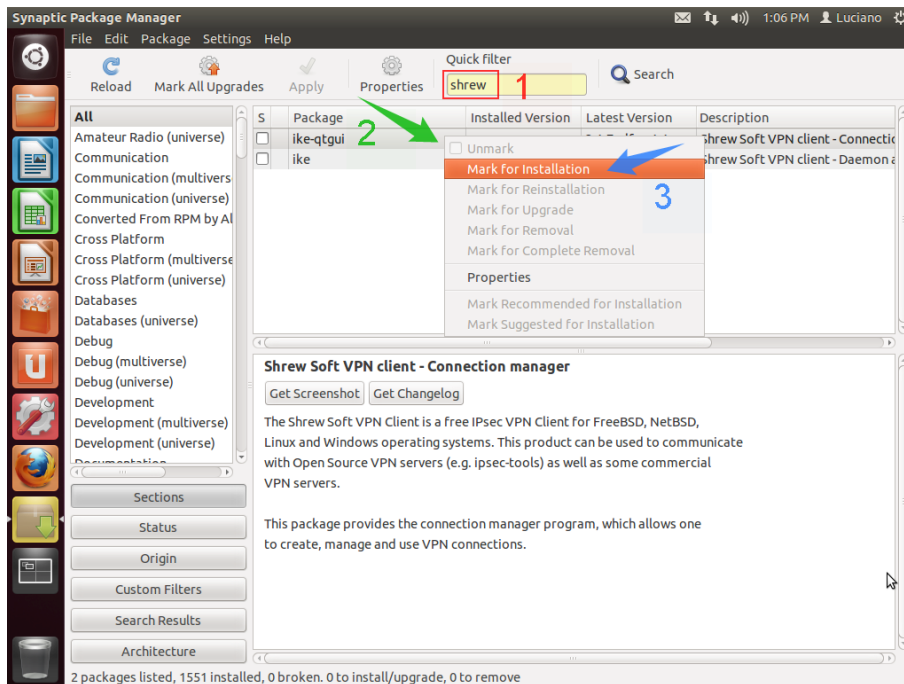


```
Terminal
luciano@Luciano-Ubuntu: ~
luciano@Luciano-Ubuntu:~$ sudo apt-get install synaptic
Reading package lists... Done
Building dependency tree
Reading state information... Done
The following extra packages will be installed:
  libept1.4.12 libvte-common libvte9
Suggested packages:
  dwww menu deborphan
The following NEW packages will be installed:
  libept1.4.12 libvte-common libvte9 synaptic
0 upgraded, 4 newly installed, 0 to remove and 257 not upgraded.
Need to get 0 B/2,928 kB of archives.
After this operation, 9,650 kB of additional disk space will be used.
Do you want to continue [Y/n]? y
Selecting previously unselected package libept1.4.12.
(Reading database ... 150777 files and directories currently installed.)
Unpacking libept1.4.12 (from ../libept1.4.12_1.0.6-explubuntu1_i386.deb) ...
Selecting previously unselected package libvte-common.
Unpacking libvte-common (from ../libvte-common_1%3a0.28.2-3ubuntu2_all.deb) ...
Selecting previously unselected package libvte9.
Unpacking libvte9 (from ../libvte9_1%3a0.28.2-3ubuntu2_i386.deb) ...
```

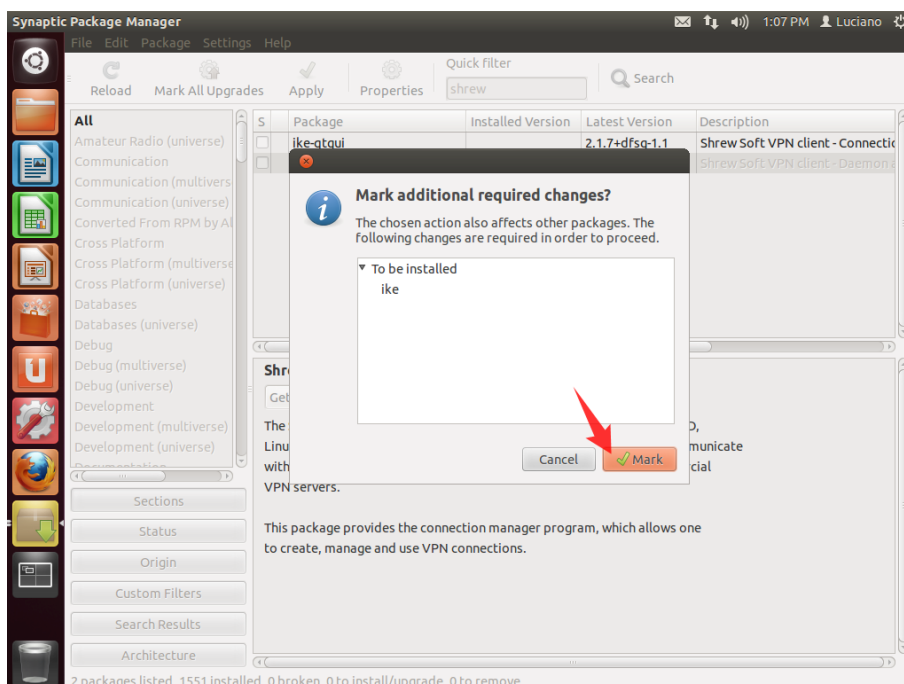
2.2 SHREW VPN CLIENT

Para instalar el **Shrew VPN Client**, seguí los pasos a continuación:

- Ingresá a **Synaptic** utilizando un acceso directo o bien abriendo una VTY (Terminal Virtual) con las teclas **Control + Alt + T** escribiendo en la línea de comandos la sentencia **synaptic**
- En el campo de búsqueda ingresá **shrew**.
- Sobre los resultados, seleccioná el paquete **ike-qtgui**, hacé un click derecho sobre el mismo y elegí la opción **Mark for Installation**

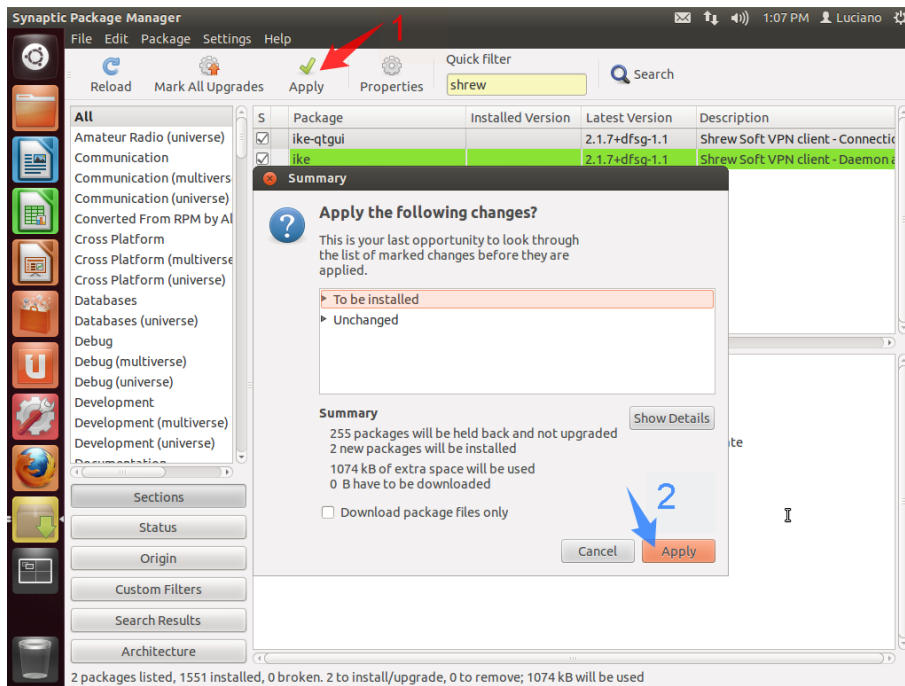


- Esto hará que automáticamente se te solicite instalar también el paquete **ike**, necesario para poder establecer una VPN. Hacé un click en **Mark**.

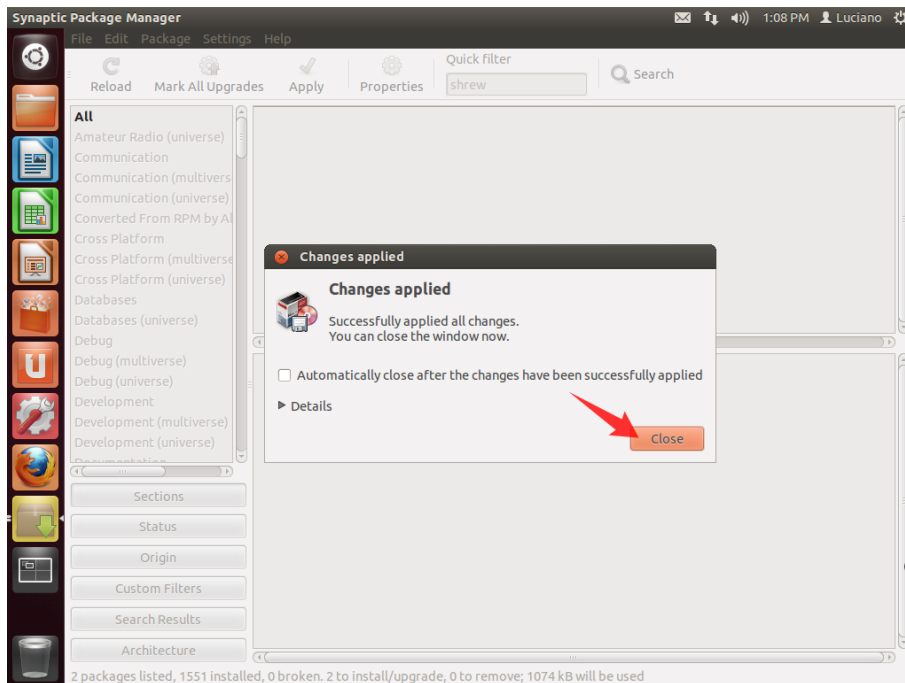


IPLAN

- Luego, realizó un click sobre el botón **Apply** de **Synaptic**. Al aparecer la ventana cliqueá nuevamente en el botón **Apply**.



- Tras finalizar la instalación, aparecerá un cartel similar al siguiente. Hacé un click en **Close** para cerrarlo.

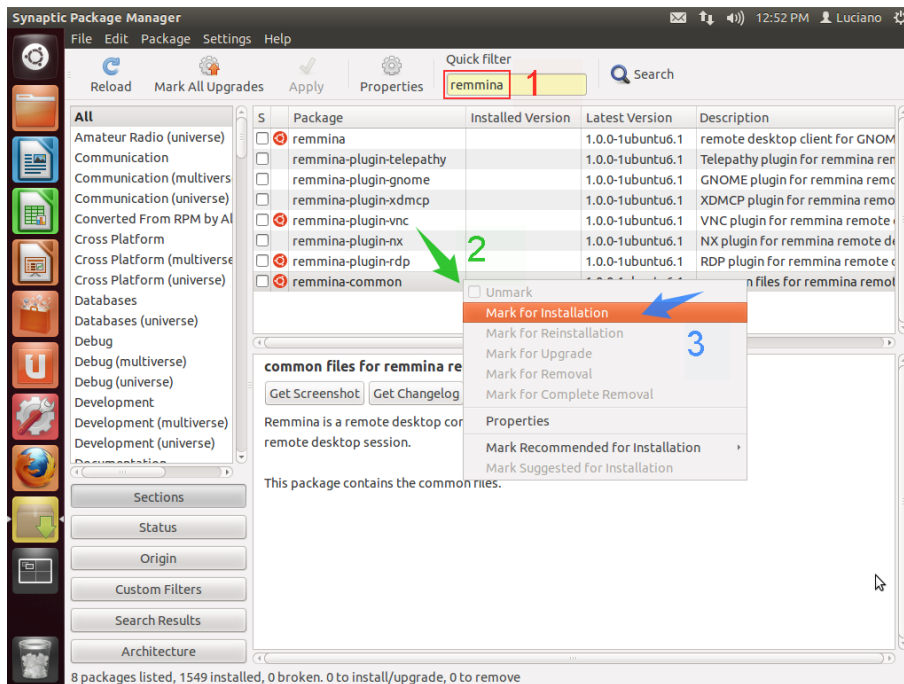


- Para ingresar a la aplicación, utilizá un acceso directo en el escritorio. Otra forma es usar una VTY (Terminal Virtual), presionando las teclas **Control + Alt + T** y escribir la sentencia **ikea** en la línea de comandos.

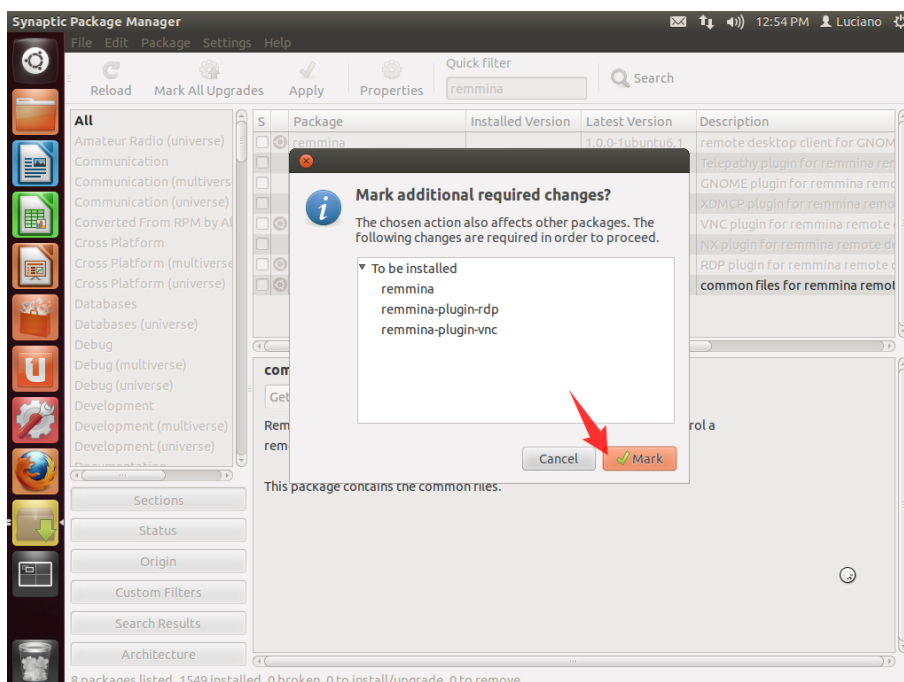
2.3 REMMINA

Para instalar el **Remmina Remote Desktop Client**, seguí los pasos a continuación:

- Ingresá a **Synaptic** utilizando un acceso directo o bien abriendo una VTY (Terminal Virtual) con las teclas **Control + Alt + T** ingresando en la línea de comandos la sentencia **synaptic**
- En el campo de búsqueda ingresá **remmina**.
- Sobre los resultados, seleccioná el paquete **remmina-common** y realizá un click derecho sobre el mismo. Luego, elegí la opción **Mark for Installation**

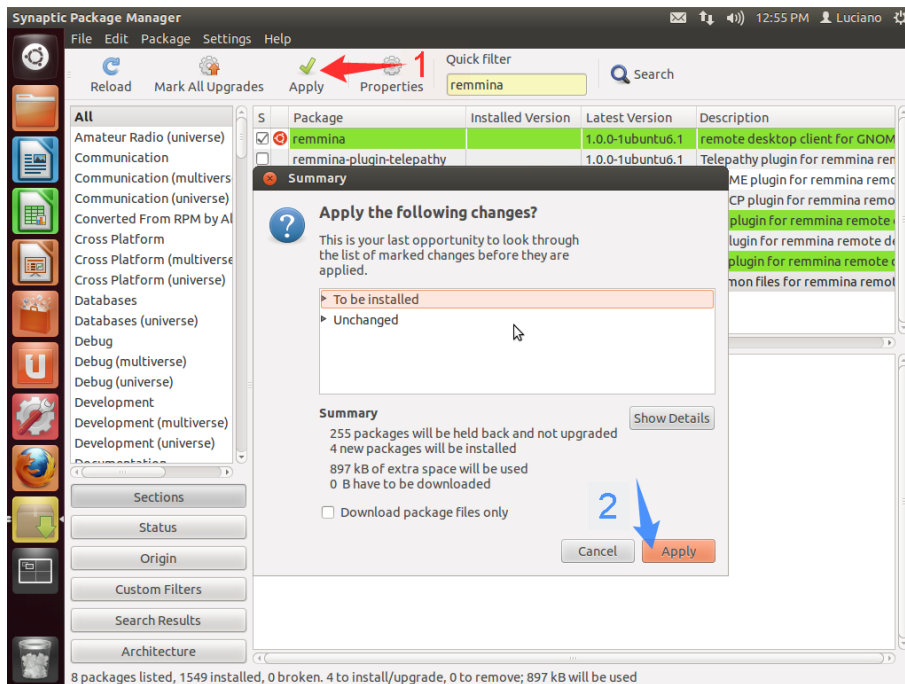


- Esto hará que automáticamente se te solicite instalar también los paquetes **remmina**, **remmina-plugin-rdp** y **remmina-plugin-vnc** que son básicamente la aplicación y los plugines para escritorio remoto y vnc

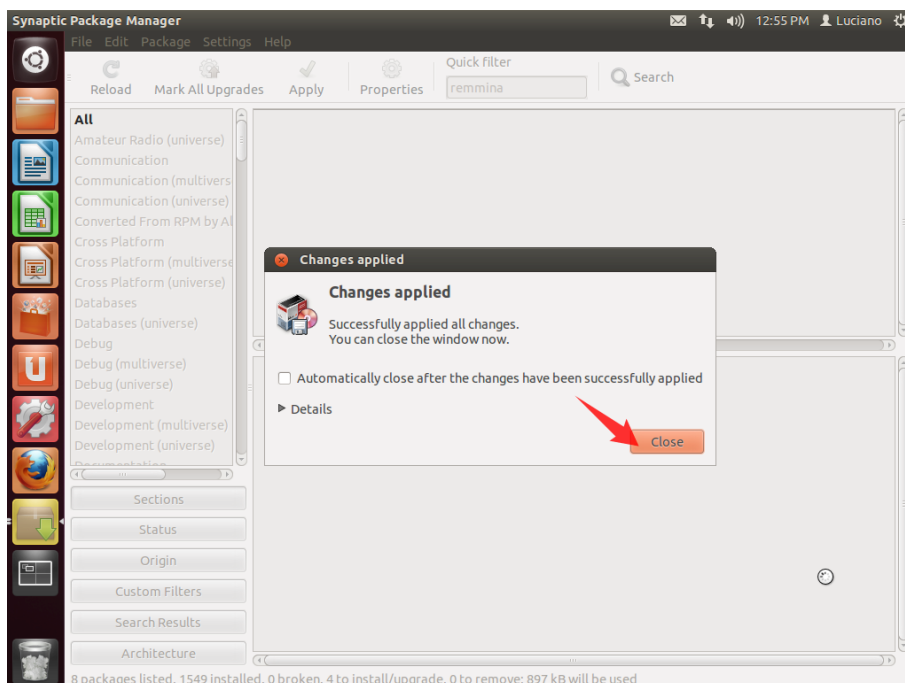


IPLAN

- Luego hacé un click sobre el botón **Apply** de **Synaptic**. Al aparecer la ventana clickeá nuevamente en el botón **Apply**.



- Tras finalizar la instalación, aparecerá un cartel similar al siguiente. Hacé un click en **Close** para cerrarlo.

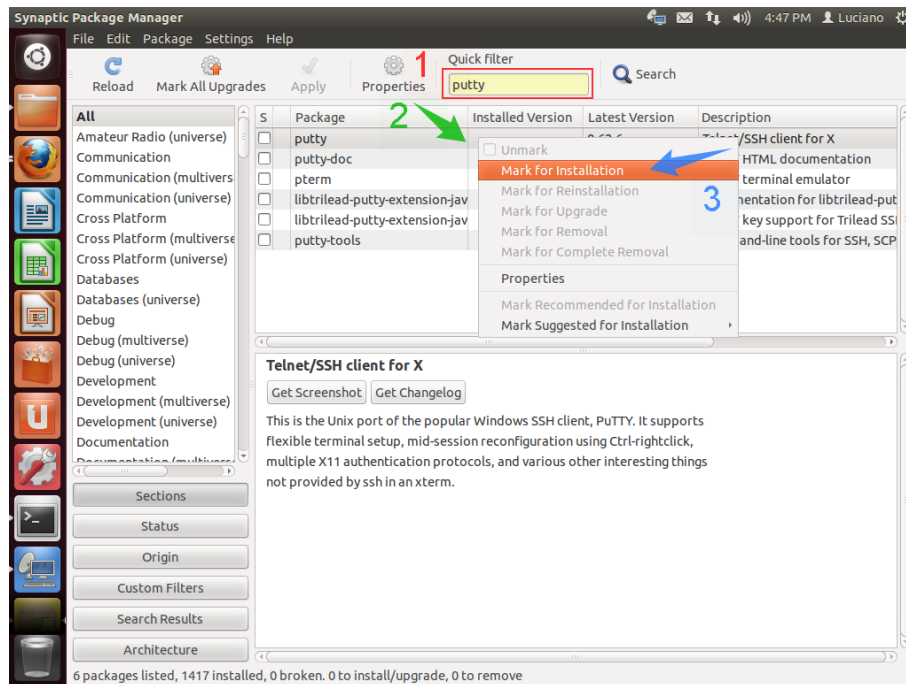


- Para ingresar a la aplicación utilizá un acceso directo en el escritorio. Otra forma es usar una VTY (Terminal Virtual), presionando las teclas **Control + Alt + T** e ingresá la sentencia **remmina** en la línea de comandos

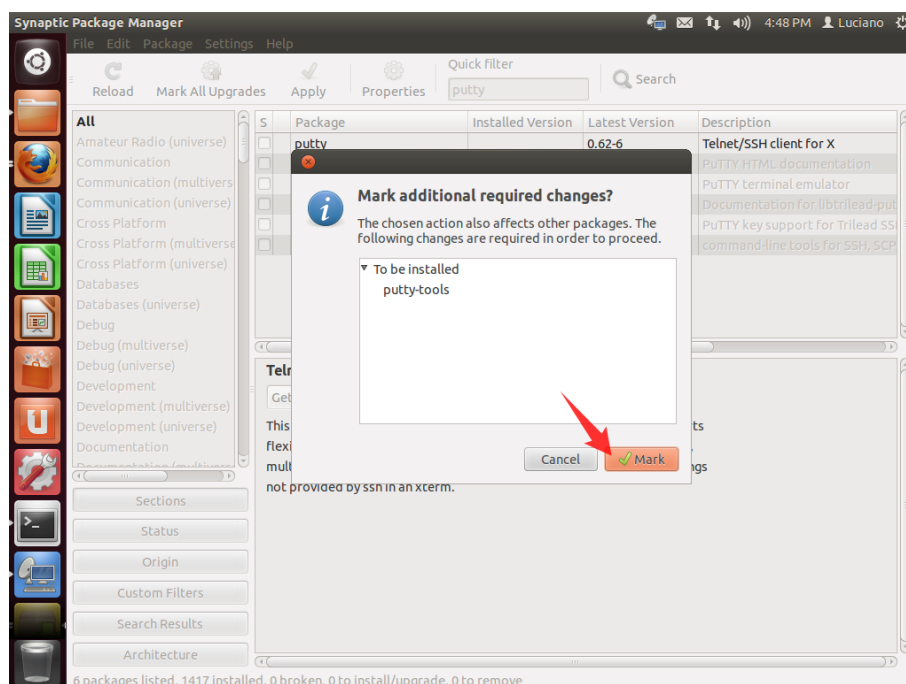
2.4 PUTTY

Para instalar el **PUTTY**, seguí los pasos a continuación:

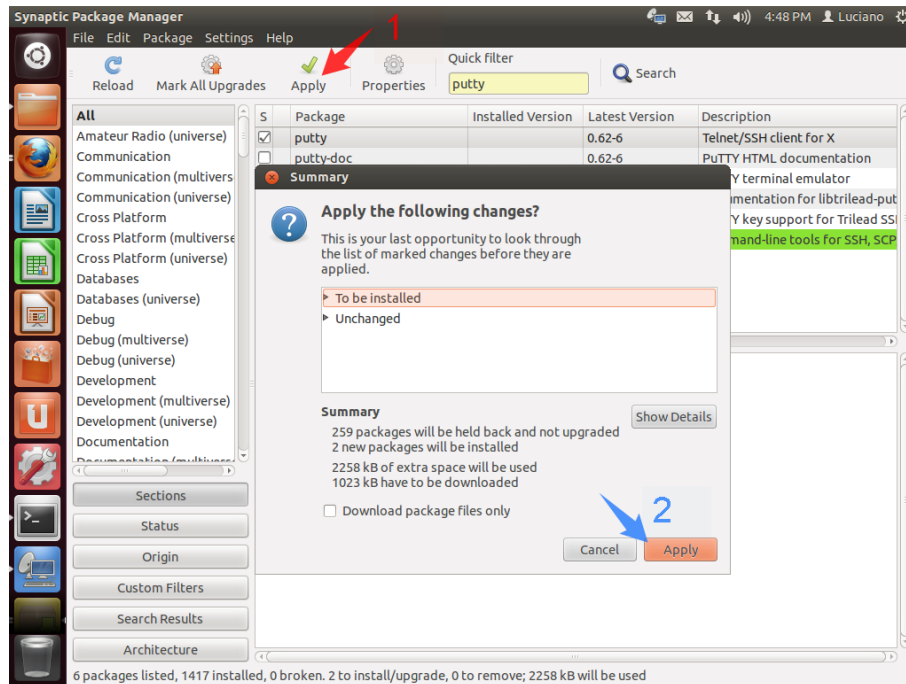
- Ingresá a **Synaptic** utilizando un acceso directo o bien abriendo una VTY (Terminal Virtual) con las teclas **Control + Alt + T** escribiendo en la línea de comandos la sentencia **synaptic**
- En el campo de búsqueda ingresá **putty**.
- Sobre los resultados, seleccioná el paquete **putty** y realizá un click derecho sobre el mismo. Luego, elegí la opción **Mark for Installation**



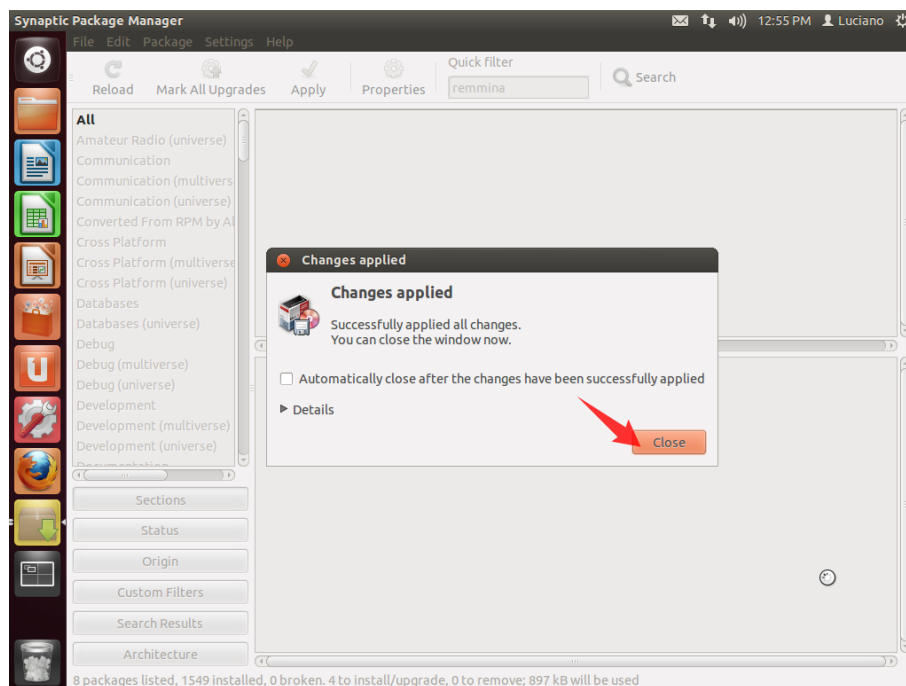
- Esto hará que automáticamente se te solicite instalar también el paquete **putty-tools** que es un complemento de la aplicación. Hacé un click en **Mark**.



- Luego hacé un click sobre el botón **Apply** de **Synaptic**. Al aparecer la ventana clickeá en el botón **Apply**.



- Tras finalizar la instalación, aparecerá un cartel similar al siguiente. Hacé un click en **Close** para cerrarlo.



- Para ingresar a la aplicación, utilizá un acceso directo en el Escritorio. Otra forma es usar una VTY (Terminal Virtual) con las teclas **Control + Alt + T** y escribiendo la sentencia **putty** en la línea de comandos

Para conocer más sobre el servicio de **Servidor Virtual IPLAN**, te recomendamos la lectura de los instructivos publicados en el **Centro de Ayuda IPLAN** en <http://clientes.iplan.com.ar/centrodeayuda>

Esperamos que el presente instructivo te haya sido de utilidad.
Centro de Atención Técnica – IPLAN